

Installationsanleitung

open|Schulportfolio 1.2



<http://www.openschulportfolio.de/>

Frank Schiebel <frank@linuxmuster.net> (17.01.2011)

Diese Anleitung steht unter einer [Creative Commons Namensnennung-Keine kommerzielle Nutzung-Weitergabe unter gleichen Bedingungen 3.0 Deutschland Lizenz](#).

Das Bedeutet:

- Sie dürfen die Texte und Inhalte **nicht** für kommerzielle Zwecke verwenden.
- Sie dürfen die Texte und Inhalte verändern und selbst für eigene Projekte verwenden, müssen jedoch die ursprüngliche Quelle namentlich nennen.
- Alle abgeleiteten Werke müssen unter denselben Bedingungen veröffentlicht werden.

Inhaltsverzeichnis

Download und Installation.....	3
Installation auf dem Webservice von BelWue.....	3
Installationsbeschreibung.....	3
Installation auf eigenem PHP-fähigen Webservice.....	4
Installationsbeschreibung.....	4
Installationsanleitung paedML® Linux.....	5
Paketinstallation.....	5
Projektgruppen zur Zugriffskontrolle einrichten.....	5
Installationsanleitung paedML® Windows.....	6
Grundsätzliches Vorgehen.....	6
Benutzerverwaltung einrichten.....	7
Benutzer manuell verwalten.....	7
Benutzer anlegen.....	7
Standardbenutzertypen.....	8
Benutzer löschen.....	10
Anmeldung gegen den LDAP Server einer Linux-Musterlösung.....	10
Einrichten der Gruppen auf der Linux-Musterlösung.....	12
Titel des Portfolios anpassen.....	13
Logo des Portfolios anpassen.....	14

Download und Installation

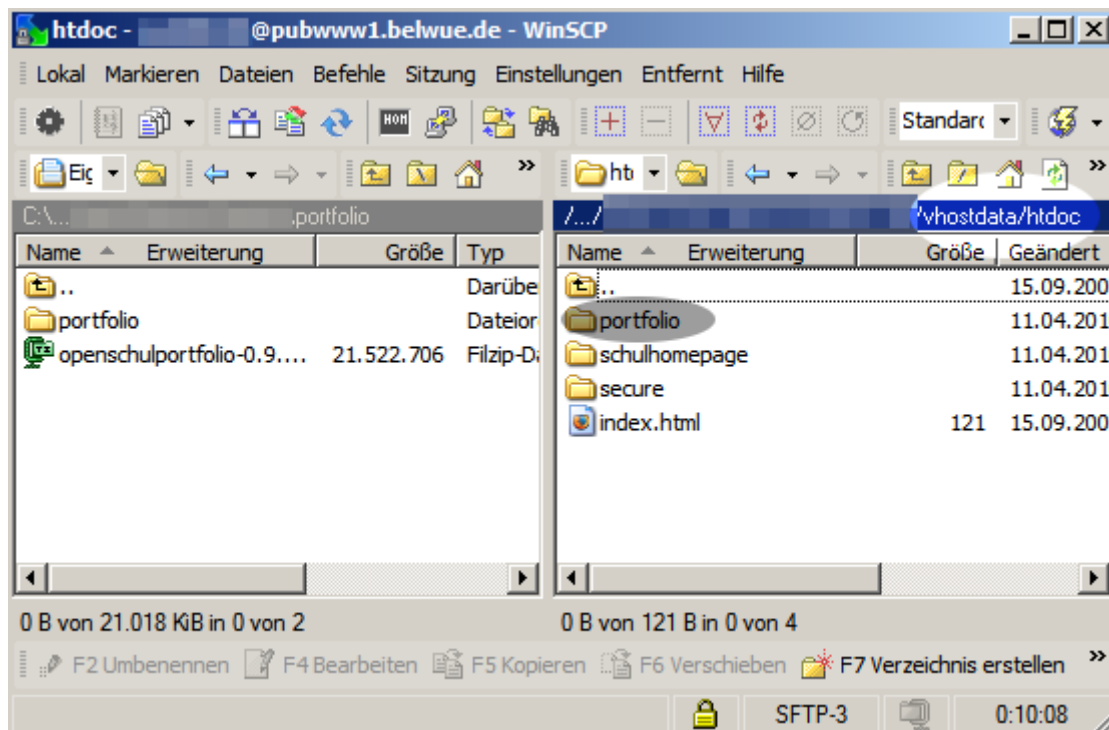
Schu-Q-Wiki ist eine für das LS-Baden-Württemberg erstellte Version des Programmpakets **open|Schulportfolio**. Das Programmpake, Anleitungen und ein Supportforum finden Sie online unter <http://www.openschulportfolio.de>.

Installation auf dem Webservice von BelWue

Viele Schulen in Baden-Württemberg realisieren Ihren Internetzugang über [BelWue](#), das Netz der wissenschaftlichen Einrichtungen in Baden-Württemberg. Auf diese Weise haben diese Schulen auch Webservice auf den BelWue Servern, dort lässt sich *openSchulportfolio* problemlos installieren.

Installationsbeschreibung

- Laden Sie die Datei *openschulportfolio-x.x.x-x-full.zip* von der [Downloadseite](#) auf Ihren Rechner zu Hause herunter.
- Entpacken Sie die ZIP-Datei mit einem beliebigen Packprogramm. Sie erhalten ein Unterverzeichnis *portfolio*, welches alle Dateien des Schulportfolios enthält.
- Auf den BelWue-Webservice können Sie - beispielsweise per WinSCP - mit den Zugangsdaten, die Sie von BelWue erhalten haben zugreifen. Kopieren Sie den gesamten Ordner *portfolio* in das Verzeichnis *vhostdata/htdocs* auf dem BelWue Server.



Ihr Portfolio ist nun im Internet unter der Adresse <http://www.schulkuerzel.stadt.bw.schule.de/portfolio/> erreichbar.

Ändern Sie unbedingt sofort das Administratorpasswort!



- Rufen Sie ihr neues Schulportfolio in einem Webbrowser auf.
- Melden Sie sich als Benutzer admin an, das Passwort im Auslieferungszustand ist ospinstall2010.
- Ändern Sie unter dem Menüpunkt *Benutzerprofil* das Passwort des admin-Benutzers.

Installation auf eigenem PHP-fähigen Webservice



Auf Ihrem Webservice muss mindestens **Version 5.1.2 von PHP** installiert sein, damit DokuWiki (und damit openSchulportfolio) funktioniert. ¹

Installationsbeschreibung

- Laden Sie die Datei *openschulportfolio-x.x.x-x-full.zip* von der [Downloadseite](#) auf Ihren Rechner zu Hause herunter.
- Entpacken Sie die ZIP-Datei mit einem beliebigen Packprogramm. Sie erhalten ein Unterverzeichnis *portfolio*, welches alle Dateien des Schulportfolios enthält.
- Kopieren Sie den gesamten Ordner *portfolio* in das Verzeichnis auf dem Webserver, in dem das System anschließend laufen soll.²

Ihr Portfolio ist nun im Internet unter der Adresse erreichbar, die Adresse hängt vom gewählten Installationsort ab - meist dürfte es sich um eine Adresse wie <http://meine.domain.de/portfolio/> handeln.

Ändern Sie unbedingt sofort das Administratorpasswort!



- Rufen Sie ihr neues Schulportfolio in einem Webbrowser auf.
- Melden Sie sich als Benutzer admin an, das Passwort im Auslieferungszustand ist ospinstall2010.
- Ändern Sie unter dem Menüpunkt *Benutzerprofil* das Passwort des admin-Benutzers.

¹ Bei älteren PHP-Versionen wird eine Fehlermeldung der folgenden Art angezeigt: *Fatal error: Call to undefined function: date_default_timezone_set()*

² Der genaue Ort kann hier nicht präziser angegeben werden, das hängt von den Gegebenheiten auf Ihrem Webservice und Ihren persönlichen Vorlieben ab

Installationsanleitung paedML® Linux

Wenn Sie in Ihrem Schulnetz die paedML® Linux betreiben, können Sie openSchulportfolio durch die Installation des debian-Pakets linuxmuster-portfolio mit wenigen Handgriffen auf Ihrem Server installieren.

Auf dem Server muss die Linux-Musterlösung (PaedML/OpenLML) in Version 4.x oder neuer installiert sein. Auf Version 3.x wurde das Paket nicht getestet, kann aber möglicherweise funktionieren. Auf Version 2.x ist das System nicht lauffähig.

Paketinstallation

Stellen Sie sicher, dass in der Datei /etc/apt/sources.list das OpenLML Paketrepository eingetragen ist. [Hier finden Sie Hinweise, wie das geht.](#)

Aktualisieren Sie die Paketliste mit dem Befehl

```
aptitude update
```

Die Installation des Pakets erfolgt anschließend mit

```
apt-get install linuxmuster-portfolio
```

Zugriff auf das Webinterface ist anschließend unter der Adresse

```
http://server/portfolio
```

möglich, als Lehrer kann man sich hier sofort anmelden und die mitgelieferten Seiten ansehen, jedoch keine Seiten bearbeiten oder anlegen.



Bevor Sie nun mit dem System arbeiten können müssen in der Schulkonsole noch zwei Projektgruppen angelegt werden, über deren Mitgliedschaft der Zugriff auf das Portfolio geregelt wird. Das Vorgehen ist unten beschrieben.

Projektgruppen zur Zugriffskontrolle einrichten

Die **Zugriffsrechte** auf das Portfolio werden über die **Mitgliedschaft in Projektgruppen** geregelt, die in der Schulkonsole definiert werden müssen. Die Gruppen des Musterlösungssystems werden automatisch an das Portfolio weitergegeben. Im Auslieferungszustand des Pakets ist folgende Zugriffsregelung implementiert:

- **Alle Benutzer**, die in der Musterlösung angelegt sind, also Lehrer und Schüler, können sich am Portfolio anmelden und gehören der Portfoliogruppe users an. Alle Mitglieder dieser Portfoliogruppe können alle Seiten im Wiki-Unterverzeichnis allusers ansehen, haben aber **keinen Zugriff** auf Portfolioseiten in anderen Verzeichnissen.
- **Alle Lehrer** befinden sich automatisch in der Gruppe teachers, die automatisch in die Portfoliogruppe teachers gemappt wird. Die Mitglieder dieser Gruppe können alle Seiten des Portfolios ansehen, aber keine Seite bearbeiten.
- Die Mitglieder des Schulkonsolenprojekts p_portfolioed befinden sich automatisch in der Portfoliogruppe portfolioed und dürfen alle Seiten des

Portfolios ansehen und **bearbeiten**. Außerdem können Sie Dokumente in das Portfolio einfügen.

- Die Mitglieder des Schulkonsolenprojekts p_portfolioadm befinden sich automatisch in der Portfoliogruppe admin und sind somit **Administratoren des Portfolios**. Sie können das System konfigurieren, Seiten verschieben und umbenennen u.v.m.

Um sinnvoll arbeiten zu können benötigt man also zwei Projektgruppen in der Schulkonsole:

- p_portfolioed mit allen Redakteuren des Portfolios.
- p_portfolioadm mit allen Administratoren des Portfolios.



Die Projektgruppen sollten **nicht** als „offene Gruppe“ angelegt werden, damit sich weitere Benutzer nicht selbst als Redakteur oder Administrator des Portfolios eintragen können.

Nachdem man sich in die Gruppe der Administratoren eingetragen hat, kann man sich unter der Adresse

`http://server/portfolio`

mit seinem Benutzernamen aus dem schulischen Netzwerk am Portfolio anmelden und hat Zugriff auf alle Funktionalitäten des Portfoliosystems.

Eine **Hilfestellung** für **Redakteure** und **Benutzer** wird mit ausgeliefert und steht im System zur Verfügung.

Installationsanleitung paedML® Windows

Openschulportfolio kann auch in der Windows Musterlösung installiert werden.

Grundsätzliches Vorgehen

- Der Windows Server muss über eine PHP-Installation verfügen, wenn eine solche nicht vorhanden ist, muss PHP zunächst auf dem Server installiert werden
- Um openSchulportfolio auf einer paedML® Windows zu installieren, verwendet man das im [Downloadbereich erhältliche zip-Paket von OSP](#).
- Dieses wird auf dem Musterlösungsserver entpackt, anschließend wird das Installationsverzeichnis als Webfreigabe im Netzwerk angeboten.
- Durch anpassen der Konfiguration lassen sich die Anmeldedaten des Active-Directory für die Anmeldung am Portfolio verwenden.

Diese Schritte stellen die Vorgehensweise stark verkürzt dar, eine ausführliche Anleitung mit genaueren Hinweisen und Anmerkungen wird dankenswerterweise von Herrn Berber [auf den Seiten der Realschule Ehingen bereitgestellt](#).

Benutzerverwaltung einrichten

Wenn Sie Openschulportfolio **nicht** in Ihrem Schulnetz installiert haben, können Sie die Benutzer manuell verwalten – wie im Abschnitt „**Benutzer manuell Verwalten**“ beschrieben – oder eine LDAP Anbindung an Ihren Schulserver einrichten – wie im Abschnitt „**Anmeldung gegen den LDAP Server einer Linux-Musterlösung**“ beschrieben wird.

Wenn Sie das **Installationspaket für die PaedML-Linux** verwenden, müssen Sie lediglich die Zuordnung der Systembenutzer zu Ihren Portfoliogruppen einrichten, dies wird im Abschnitt „**Einrichten der Gruppen auf der Linux-Musterlösung**“ beschrieben.

Benutzer manuell verwalten

Benutzer anlegen

Damit die Kolleginnen und Kollegen die Informationen im elektronischen Schulportfolio nutzen können, benötigen Sie einen Anmeldenamen sowie ein Passwort - für jeden Kollegen muss also im Portfoliosystem einmalig ein Benutzer mit Kennwort angelegt werden.

Wie geht das?

- Melden Sie sich als Portfolioadministrator am Portfolio an, beispielsweise als benutzer admin.
- Wählen Sie im Benutzermenü auf der linken Seite den Eintrag Admin, in der nun erscheinenden Seite den Punkt Benutzerverwaltung aus.
- Scrollen Sie im Bildschirm nach unten bis zum Abschnitt Benutzer hinzufügen.

Möglichkeit 1: Ohne Mailversand

- Füllen Sie alle angegebenen Felder aus. Den Benutzernamen und das Passwort sollten Sie notieren, um es den betreffenden Kollegen/Kolleginnen mitteilen zu können. Die Benutzer können das von Ihnen vergebene Kennwort später selbst ändern.

Möglichkeit 2: Mit Mailversand

- Wenn Sie über gültige eMail-Adressen des neuen Benutzers verfügen und der Webserver Mails versenden kann, können Sie das Feld Passwort leer lassen **und** den Haken bei Benutzer benachrichtigen setzen. Dann wird ein Passwort **erzeugt**, welches der neue Benutzer per Mail zugesandt bekommt.
- Wenn Sie ein **Passwort setzen** und einen Haken bei Benutzer benachrichtigen setzen, erhält der Benutzer das von Ihnen vergebene Passwort per Mail.

Standardbenutzertypen



Geben Sie im Feld Gruppen **unbedingt mindestens** teachers **als Gruppe** an, wenn der der Benutzer Zugriff auf das Portfolio erhalten soll. Benutzer, die sich nicht in der Gruppe teachers befinden, können nur auf Seiten des Namensraums *allusers* zugreifen. Nähere Informationen zu den Zugriffsrechten erhalten Sie auf der Dokumentationsseite "[Zugriffsrechte im Portfolio](#)".



Beim manuellen Anlegen der Benutzer **müssen zwingend alle Felder des Formulars ausgefüllt werden**, andernfalls erhalten Sie die Fehlermeldung „Nutzer konnte nicht angelegt werden“.³

Administratoren

Weitere Administratoren können sie z.B. mit folgenden Einstellungen anlegen. Administratoren müssen der Gruppe portfolioadm angehören. Details zu den Berechtigungen der Benutzergruppen finden Sie auf der Seite "[Zugriffsrechte](#)".

Benutzer hinzufügen

Feld	Wert
Benutzername:	<input type="text" value="chefredakteur"/>
Passwort:	<input type="password" value="*****"/>
Voller Name:	<input type="text" value="Hans Mustermann"/>
E-Mail:	<input type="text" value="mustermann@example.org"/>
Gruppen:	<input type="text" value="portfolioadm"/>
Nutzer benachrichtigen:	<input type="checkbox"/>
<input type="button" value="Hinzufügen"/>	

³ Wenn Sie nicht alle Mailadressen der Kollegen kennen, können Sie stattdessen auch immer dieselbe Dummy-Adresse eingeben, die Kollegen können Ihre Mailadresse dann später selbst in Ihr Profil einfügen.

Redakteure

Benutzer hinzufügen

Feld	Wert
Benutzername:	redakteur01
Passwort:	*****
Voller Name:	Hanna Musterfrau
E-Mail:	musterfrau@example.org
Gruppen:	portfolioired
Nutzer benachrichtigen:	<input type="checkbox"/>
<input type="button" value="Hinzufügen"/>	

Redakteure können Sie anlegen, indem Sie einen Benutzer als Angehörigen der Gruppe `portfolioired` erstellen. Details zu den Berechtigungen der Benutzergruppen finden Sie auf der Seite ["Zugriffsrechte"](#).

Lehrer

Benutzer hinzufügen

Feld	Wert
Benutzername:	lehrer01
Passwort:	*****
Voller Name:	Georg Studienrat
E-Mail:	studienrat@example.org
Gruppen:	teachers
Nutzer benachrichtigen:	<input type="checkbox"/>
<input type="button" value="Hinzufügen"/>	

Gewöhnliche Benutzer, die die Portfolioinhalte lesen aber nicht verändern können, erstellen Sie als Mitglieder der Gruppe `teachers`. Details zu den Berechtigungen der Benutzergruppen finden Sie auf der Seite ["Zugriffsrechte"](#).

Benutzerliste

Die Benutzerliste zeigt die angelegten Benutzer und Benutzerdaten wie Mailadresse und Gruppenzugehörigkeit an.

Benutzerliste

Zeige Benutzer 1-5 von 5 gefundenen. 5 Benutzer insgesamt.

	Benutzername	Voller Name	E-Mail	Gruppen
	<input type="text"/>	<input type="text"/>	<input type="text"/>	<input type="text"/>
<input type="checkbox"/>	admin	Portfolio Administrator	mail@portfolio.nirgendwo	portfolioadm
<input type="checkbox"/>	chefredakteur	Hans Mustermann	mustermann@example.org	portfolioadm
<input type="checkbox"/>	lehrer01	Georg Studienrat	studienrat@example.org	teachers, portfolioadm
<input type="checkbox"/>	lehrer02	Hani Van Damme	vd@irgendwo.de	teachers
<input type="checkbox"/>	redakteur01	Hanna Musterfrau	musterfrau@example.org	portfolioired
<input type="button" value="Ausgewählte löschen"/>		<input type="button" value="Filter zurücksetzen"/>	<input type="button" value="Anfang"/>	<input type="button" value="Vorherige"/> <input type="button" value="Nächste"/> <input type="button" value="Ende"/>

- Die erste Zeile der Liste kann verwendet werden, um Benutzer zu suchen
- Wenn man auf einen Benutzernamen klickt, kann man die Einstellungen des entsprechenden Benutzers bearbeiten. So kann man
 - Das Kennwort zurücksetzen
 - Die Mailadresse ändern
 - Die Gruppenzugehörigkeiten anpassen

Benutzer hinzufügen		Benutzer ändern	
Feld	Wert	Feld	Wert
Benutzername:	<input type="text"/>	Benutzername:	<input type="text" value="lehrer01"/>
Passwort:	<input type="text"/>	Passwort:	<input type="text"/>
Voller Name:	<input type="text"/>	Voller Name:	<input type="text" value="Georg Studienrat"/>
E-Mail:	<input type="text"/>	E-Mail:	<input type="text" value="studienrat@example.org"/>
Gruppen:	<input type="text"/>	Gruppen:	<input type="text" value="teachers,portfoliadm"/>
Nutzer benachrichtigen:	<input type="checkbox"/>	Nutzer benachrichtigen:	<input type="checkbox"/>
<input type="button" value="Hinzufügen"/>		<input type="button" value="Speichern"/>	

Für das Kennwort gelten dieselben Regeln wie beim Anlegen neuer Benutzer. Ein Benutzer kann auch Mitglied in mehreren Gruppen sein: dann werden diese durch Kommata getrennt angegeben.

Benutzer löschen

Benutzer löschen Sie ebenfalls auf der Seite Admin→Benutzerverwaltung.

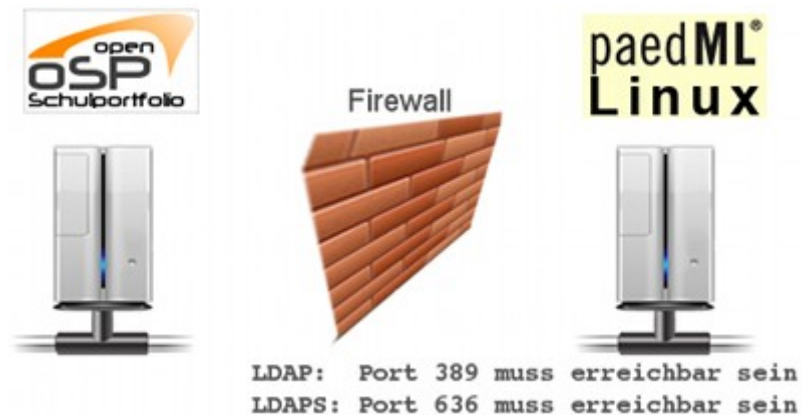
- Öffnen Sie die Seite Admin→Benutzerverwaltung, markieren Sie den zu löschenden Benutzer in der Liste mit einem Häkchen.
- Wählen Sie am unteren Ende der Liste die Schaltfläche Ausgewählte löschen, der Benutzer wird gelöscht.

Anmeldung gegen den LDAP Server einer Linux-Musterlösung

Wenn Sie in Ihrem Schulnetz eine Linux-Musterlösung des LMZ als Schulserver betreiben, können Sie für die Anmeldung am Schulportfolio auch den LDAP-Dienst ihrer Musterlösung verwenden.

Voraussetzungen

Damit die Anmeldung gegen den LDAP Server ihres Schulservers funktionieren kann, darf der verwendete Port auf dem Weg vom Server der Portfolioinstallation zum Schulserver **nicht** durch eine Firewall blockiert sein.



Insbesondere muss an der Firewall der Linux-Musterlösung (IPCop) der entsprechende Port via Portweiterleitung an den Server weitergereicht werden. Wie das geht, können Sie in der Dokumentation der Linux-Musterlösung nachlesen.

Die folgenden Ports sind betroffen:

LDAP	TCP	389
LDAPS	TCP	636

Es muss nur einer der Ports freigeschaltet werden, je nachdem welches Protokoll Sie verwenden.

Was ist zu tun?

- Laden Sie die angepasste Konfigurationsdatei von www.openschulportfolio.de herunter:
`http://www.openschulportfolio.de/_media/dokumentation/local.php.zip`
auf Ihren Computer herunter und entpacken Sie die Datei. Sie erhalten eine Datei mit Namen `local.php`.
- Bearbeiten Sie diese Datei mit einem beliebigen Texteditor und passen Sie die entsprechenden Stellen bei den LDAP Einstellungen an:
 1. Entfernen Sie die Kommentarzeichen bei einer der `$conf['auth']['ldap']['server']` Optionen und passen Sie den Servernamen an die Gegebenheiten Ihrer Schule an. Anstelle von `server.schule-bw.de` muss der Hostname stehen, unter dem Ihr Schulserver aus dem Internet erreichbar ist.
 2. Passen Sie die `dc=AENDERN` Einträge in den folgenden beiden Zeilen an ihre Schule an. Die Werte, die Sie dort eintragen müssen, können Sie erhalten, wenn Sie auf Ihrem Schulserver den Befehl `grep basedn /var/lib/linuxmuster/network.settings` ausführen.
- Kopieren Sie die geänderte Datei `local.php` auf Ihren Webservice in das Unterverzeichnis `conf` Ihrer Portfolioinstallation.

Einrichten der Gruppen auf der Linux-Musterlösung

Wenn man den LDAP der Linux-Musterlösung verwendet, um die Benutzer des Online-Schulportfolios zu verwalten, wird der Zugriff auf das Portfolio über die Mitgliedschaft in Projektgruppen geregelt.

Die Projektgruppen werden in der Schulkonsole der Musterlösung definiert und verwaltet. Die Gruppen des Musterlösungssystems werden automatisch in Portfoliogruppen übersetzt. Im Auslieferungszustand des Pakets ist folgende Zugriffsregelung implementiert:

- Alle Benutzer, die in der Musterlösung angelegt sind, also Lehrer und Schüler, können sich am Portfolio anmelden und gehören der Portfoliogruppe `users` an. Alle Mitglieder dieser Portfoliogruppe können alle Seiten im Wiki-Unterverzeichnis `allusers` ansehen, haben aber keinen Zugriff auf Portfolioseiten in anderen Verzeichnissen.
- Alle Lehrer befinden sich automatisch in der Gruppe `teachers`, die automatisch in die Portfoliogruppe `teachers` gemappt wird. Die Mitglieder dieser Gruppe können alle Seiten des Portfolios ansehen, aber keine Seite bearbeiten.
- Die Mitglieder des Schulkonsolenprojekts `p_portfoliored` befinden sich automatisch in der Portfoliogruppe `portfoliored` und dürfen alle Seiten des Portfolios ansehen und bearbeiten. Außerdem können Sie Dokumente in das Portfolio einfügen.
- Die Mitglieder des Schulkonsolenprojekts `p_portfolioadm` befinden sich automatisch in der Portfoliogruppe `portfolioadm` und sind somit Administratoren des Portfolios. Sie können das System konfigurieren, Seiten verschieben und umbenennen u.v.m.

Um sinnvoll arbeiten zu können benötigt man also zwei Projektgruppen in der Schulkonsole:

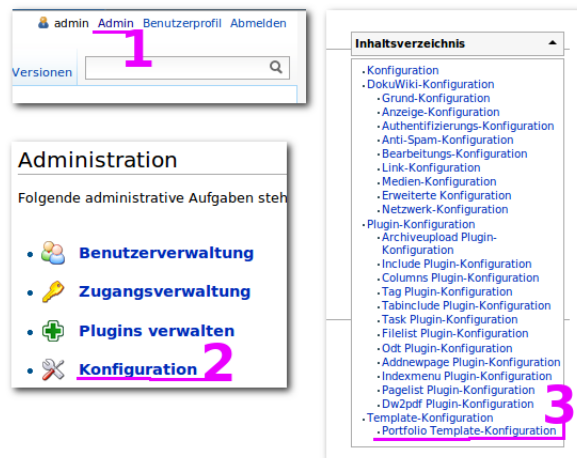
- `p_portfoliored` mit allen Redakteuren des Portfolios.
- `p_portfolioadm` mit allen Administratoren des Portfolios.



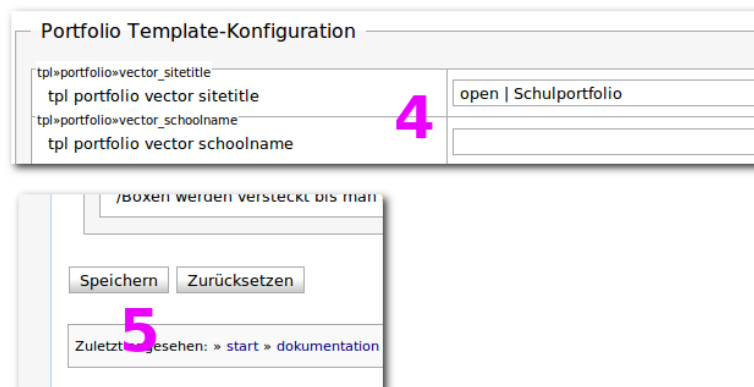
Die Projektgruppen sollten nicht als „offene Gruppe“ angelegt werden, damit sich weitere Benutzer nicht selbst als Redakteur oder Administrator des Portfolios eintragen können.

Titel des Portfolios anpassen

Navigieren Sie als Administrator des Portfolios nach **(1)** Admin **(2)** Konfiguration **(3)** Portfolio Template-Konfiguration.



Tragen Sie für die Konfigurationparameter `tpl portfolio vector sitetitle` und `tpl portfolio vector schoolname` **(4)** die gewünschten Werte für den fett bzw. klein angezeigten Teil des Seitentitels ein. Anschließend scrollen Sie auf der Einstellungsseite ganz nach unten und übernehmen die Änderung durch **(5)** Klick auf Speichern.



Logo des Portfolios anpassen



The screenshot shows a file manager interface with a sidebar on the left and a main content area on the right. The sidebar, titled "Dateiauswahl", contains a list of folders and files, including "allusers", "dokumentation", "downloads", "erweiterung", "hilfe", "portfolio", "roadmap", "shared", "wiki", and "logo". The main content area, titled ":wiki:logo", contains instructions for uploading a file, a "Datei zum Hochladen auswählen:" field with a "Durchsuchen..." button, a "Hochladen als (optional):" field with a "Hochladen" button, and a checkbox for "Bestehende Datei überschreiben". Below this, a file named "logo.png" is shown with its dimensions (140x120), date (15.09.2010 19:30), and size (5.2 KB). The file's thumbnail is displayed, showing the "open OSP Schulportfolio" logo. At the bottom, there is a search field labeled "Suche Dateinamen:" with a "Suche" button.

Standardmäßig wird openSchulportfolio mit einem gefüllten Ablagekorb als Seitenlogo ausgeliefert - dieses Logo kann man einfach anpassen. Laden Sie dazu ein Grafikdatei mit dem Namen logo.png in den Namensraum wiki:logo in Ihr Portfolio hoch.

1. In der Werkzeugbox „Hochladen“ auswählen
2. Navigieren Sie durch Klick auf die Verweise Links im Seitenbaum zum Namensraum wiki:logo
3. Laden Sie die zuvor auf Ihrem PC bereitgelegte Datei hoch, so dass Sie logo.png heißt

Wenn Es den Namensrum logo im Namensraum wiki nicht gibt, wählen Sie die Datei auf Ihrem PC aus und tragen Sie (wie auf der Medienmanager-Seite beschrieben) im Feld „Hochladen als (optional):“ logo:logo.png ein, dann wird der namensraum beim Hochladen erstellt.

Wenn Sie den Medienmanager nun schließen und die Portfolio Seite neu laden, sollte Ihr neues Logo angezeigt werden. Möglicherweise müssen Sie bei neu Laden die Shift-Taste gedrückt halten, um den Browser Cache zu umgehen.